



**tubest**  
L'INOX DANS LE BÂTIMENT

depuis 1925

**F**

**LIVRET D'INSTRUCTIONS  
POUR LE MONTAGE CORRECT  
D'UN CONDUIT DE FUMÉE**

**• CONDUITS PLASTIQUES**



**Livret d'instructions:**

- Précautions	P:	2
- Champs d'utilisation	P:	2
- Schéma de montage	P:	4
- Entretien	P:	6
- Garantie	P:	6
- Nettoyage	P:	6

**Appendice A:**

- Plaque d'identification	P:	7
---------------------------	----	---



**LIVRET  
D'INSTRUCTIONS**

## **PRECAUTIONS**

Le livret d'instructions constitue partie intégrante et essentielle du produit et fait partie de l'équipement de chaque cheminée.

Lire attentivement les précautions contenues dans le livret car elles fournissent d'importantes indications à propos de la sécurité de montage, d'utilisation et d'entretien.

L'installation doit être effectuée conformément aux normes en vigueur, selon les instructions du fabricant et du personnel professionnel qualifié, et installée dans les règles de l'art par un technicien habilité comme prévu par le règlement en vigueur.

Est exclue toute responsabilité contractuelle et extracontractuelle du fabricant pour des dommages causés par des erreurs de montage ou par l'emploi partiel des composants et/ou des accessoires non fournis par le constructeur et quoi qu'il en soit par la non application des instructions données par le fabricant dans le présent manuel.

Le conduit de fumée devra être destiné seulement à l'utilisation pour laquelle il a été étudié.

Ne pas laisser à la portée des enfants tout matériel relatif à l'emballage des composants.

Les références Normatives sont ramenées aux normes suivantes :

- EN 14471 Prescriptions et méthodes d'essais pour les conduits de fumée intérieurs avec matière plastique.
- EN 1443 /03 Cheminées - Conditions générales (Chimneys-General requirements).

## **CHAMPS D'UTILISATION**

Les systèmes CONDENS, PLAST'PROTECT et CONDENS'INOX sont appropriés pour être utilisés avec des chaudières à condensation ou des appareils fonctionnant à des températures inférieures à 120°C sans limite de puissance et sont utilisables pour les combustibles (gazeux, liquide), pour des températures allant jusqu'à 120°C avec un fonctionnement pression positive (classe P1= 200 Pa).

Les systèmes CONDENS, PLAST'PROTECT et CONDENS'INOX sont réalisés avec des embouts du type mâle/femelle avec bourrelet auto centrant et anti-écrasement comme schématisé dans la figure 1. Le positionnement du joint d'étanchéité en silicone dans la gorge appropriée située à l'intérieur de l'embout femelle, garantit l'étanchéité.

Avant de commencer l'installation d'un quelconque composant, s'assurer que la désignation du produit, inscrite sur la pièce ou sur l'emballage, soit conforme à l'installation à effectuer.

A ce point procéder de la façon suivante:

- s'assurer que les raccords soient intègres et bien propres: des composants avec des raccords abîmés (par ex. écrasés et/ou ovalisés) ne peuvent pas être utilisés
- s'assurer que le joint d'étanchéité en silicone soit parfaitement inséré dans son logement
- installer les éléments suivant le sens des fumées indiqué sur l'élément avec une flèche appropriée, ou bien avec l'embout femelle vers le haut
- respecter les schémas de montage et les critères de positionnement des éléments statiques
- tous les systèmes plastiques Tubest, utilisés pour des installations fonctionnant à des températures allant jusqu'à 120°C, ne nécessitent pas d'écrans de protection au contact humain
- si l'installation du conduit de fumée est proche d'un matériau combustible, il faut respecter la distance minimale spécifiée dans la désignation du produit. Le tube flexible CONDENS, vendu en couronne, peut être coupé selon les pièces à connecter comme illustré dans la fig. 3
- installer tous les 4 mètres des colliers de fixation pour garantir la résistance mécanique du conduit de fumée.

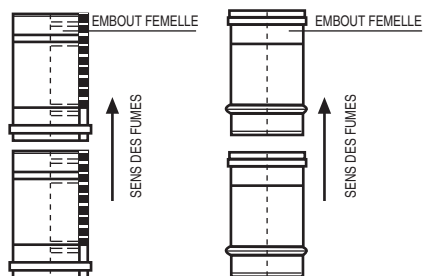


Fig. 1  
Plast'Protect

Fig. 2  
Condens et  
Condens'Inox

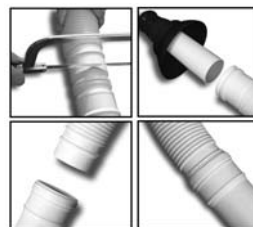


Fig. 3

L'assemblage du solin pour toit plat ou du solin incliné, avec le collet (larmier) anti-intempéries doit se faire comme suit:

- 1) sur le tube sortant de la dalle/toit enfilez par la haut le solin plat /incliné et posez-le sur le toit
- 2) Enveloppez le tube et le cône du solin avec le collet anti-intempéries en serrant les vis et fermant hermétiquement le tout avec un voile de silicone, comme illustré dans la figure suivante:

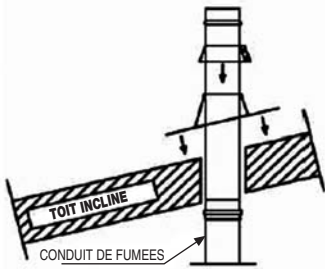


Fig. 4A Schéma de montage du solin pour toit incliné avec collet anti-intempéries

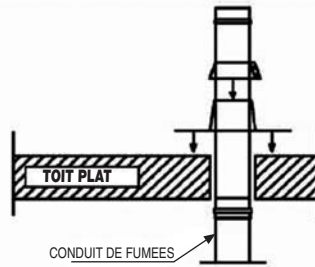
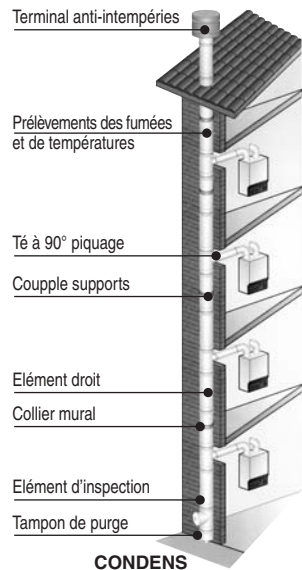


Fig. 4B Schéma de montage du solin pour toit plat avec collet anti-intempéries

## Schéma de montage pour des systèmes de conduits fonctionnant en pression positive jusqu'à 200Pa

Procéder au montage du conduit de fumée selon phases suivantes:

- Placer à la base du conduit un tampon de purge avec éventuel un siphon et un collier de fixation, vérifier la stabilité et la mise au niveau des éléments pour garantir la verticalité du conduit.
- Continuer avec un élément d'inspection qui peut-être: doté d'un couvercle rond complété d'un joint d'étanchéité, pour les conduits fonctionnant en pression positive jusqu'à 200 Pa, en humide et/ou avec des températures allant jusqu'à 120°C
- Continuer en positionnant les éléments droits nécessaires pour raccorder la chaudière au conduit de fumée.
- Insérer maintenant le Té à 90° qui permet de raccorder le conduit de fumée au carneau.
- Dans le cas où un dévoiement est nécessaire, il faut l'exécuter en respectant l'angle autorisé selon les normes d'installation "Installation non verticale".
- Une fois la hauteur voulue atteinte, en prenant en considération la hauteur minimale imposée par les normes en vigueur et la hauteur maximale de sortie de toit (reportée dans l'appendice du système utilisé), installer le terminal de sortie
- Terminer les opérations de montages, fixer à proximité du conduit de fumée dans un lieu bien visible, la plaque d'identification\* mise à disposition par le fabricant; les informations à reporter sur cette plaque y sont indiquées.

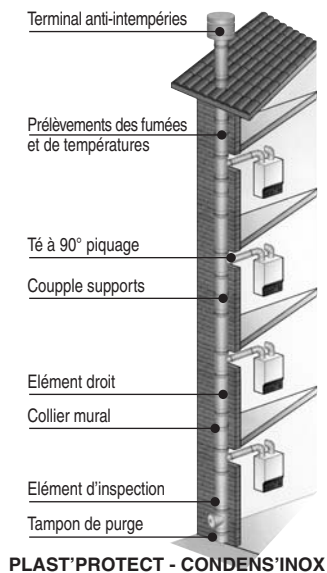


\* Si la plaque d'identification n'est pas fournie ou a disparu, vous êtes priés de la commander en contactant notre service commercial.

## Schéma de montage pour conduit de fumées collectif pour les chaudières de type C à condensation

Procéder au montage du conduit de fumée selon phases suivantes:

- Placer à la base du conduit un tampon de purge avec éventuel un siphon et un collier de fixation, vérifier la stabilité et la mise au niveau des éléments pour garantir la verticalité du conduit.
- Continuer avec un élément d'inspection qui peut-être :doté d'un couvercle rond complété d'un joint d'étanchéité , pour les conduits fonctionnant en pression positive jusqu'à 200 Pa, en humide et/ou avec des températures allant jusqu'à 120°C
- Continuer en positionnant les éléments droits nécessaires pour raccorder la chaudière au conduit de fumée.
- Insérer maintenant le 1er Té à 90° piquage Ø 80 qui permet de raccorder le conduit de fumée au carneau.
- Positionner au dessus du premier Té à 90°, un élément de prélèvement des fumées et de température.



Positionner maintenant les éléments droits jusqu'à ce que la hauteur au bon fonctionnement de la chaudière soit atteinte. Dans le cas où un dévoiement est nécessaire, il est autorisé un maximum de 2 dévoiements à 30°, il faut l'exécuter en respectant les prescriptions reportées dans les déclarations de conformité.

- Positionner au-dessus du dernier Té à 90°, un élément de prélèvement des fumées et de température
- Une fois la hauteur voulue atteinte, en prenant en considération la hauteur minimale imposée par les normes en vigueur et la hauteur maximale de sortie de toit (reportée dans l'appendice du système utilisé), installer le terminal de sortie en le fixant au conduit avec une bride de sécurité.
- Terminer les opérations de montages, fixer à proximité du conduit de fumée dans un lieu bien visible, la plaque d'identification\* mise à disposition par le fabricant; les informations à reporter sur cette plaque y sont indiquées.

### AVERTISSEMENT:

Nous rappelons en outre que dans chaque cas, toute installation doit-être effectuée conformément aux normes en vigueur, aux éventuels règlements locaux et aux instructions du fabricant et par du personnel qualifié, seul habilité à effectuer l'installation comme prévu par les réglementations en vigueur.

\* Si la plaque d'identification n'est pas fournie ou a disparu, vous êtes priés de la commander en contactant notre service commercial.

## **ENTRETIEN**

L'entretien des cheminées plastiques est fondamental pour maintenir inaltérées dans le temps les conditions d'études et les caractéristiques de fonctionnement. Il sera donc nécessaire d'exécuter un entretien programmé, qui sera effectué par des techniciens qualifiés, selon une périodicité déterminée soit avec les usagers, soit avec le responsable des cheminées en respectant les spécifications des normes en vigueur.

L'entretien fait hors dispositions normatives, il est conseillé d'intervenir avec la fréquence minimum suivante:

Combustibles gazeux 1 fois/an

Combustibles solides tous les 6 mois

## **NETTOYAGE**

Le nettoyage de la cheminée se fera avec un équipement adéquat, dans le respect des dispositions législatives et réglementaires concernant la sécurité et la santé des travailleurs dans le milieu du travail.

Dans le cadre de l'entretien ordinaire, si nécessaire, il suffit de nettoyer les parois internes de la cheminée/ du conduit de fumée au moyen d'une éponge ou d'une brosse en plastique fixées sur un manche.

Il est possible d'accéder à l'intérieur par le "Té" en retirant l'élément "tampon" ou " tampon avec purge" ou directement par l'éventuel terminal posé au sommet du conduit.

L'évacuation de la condensation et/ou de l'eau pluviale doit toujours se faire au moyen du té de purge ou plaque de départ avec évacuation latérale. On recommande durant l'entretien, de vérifier la libre évacuation des condensats.

## **GARANTIE**

Toute responsabilité du constructeur est exclue, dans le cas où il n'y a aucune évidence objective que l'entretien ait été effectué correctement par des techniciens qualifiés.



# APPENDICE A

## PLAQUE D'IDENTIFICATION\*



ZID de l'Omois EPAUX BEZU  
02400 Château-Thierry FRANCE  
Tel. +33. (0)3.23.69.61.80  
Fax. +33. (0)3.23.69.61.89  
www.tubest.com




**CERTIFICAT/ CERTIFICATE CE 0063-CPD-8618**

Cocher la référence commerciale utilisée / Tick the commercial reference used :

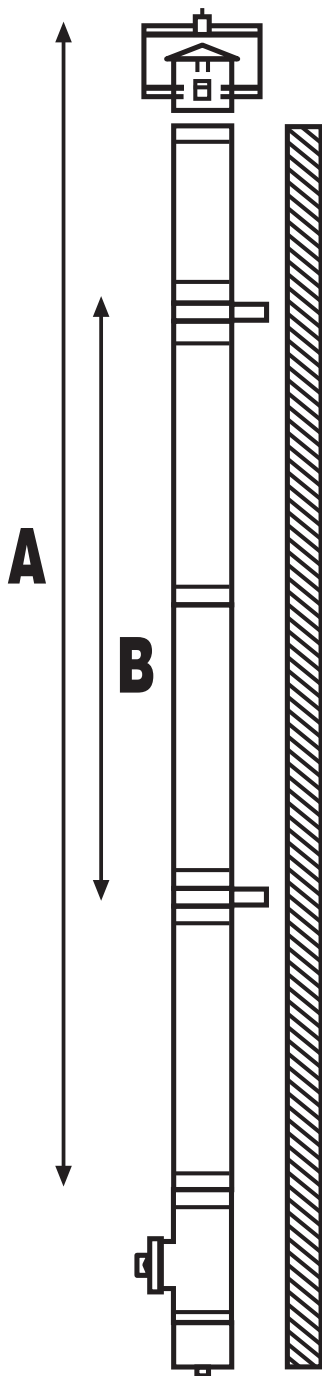
CONDENS     CONDENS'ALU     CONDENS'INOX     PLAST'PROTECT

### SECTION RESERVEE A L'INSTALLATEUR / SECTION RESERVED TO THE INSTALLER

- 1) DESIGNATION SELON EN 1443 \_\_\_\_\_
- 2) DIAMETRE NOMINAL / NOMINAL DIAMETER \_\_\_\_\_ mm 
- 3) DISTANCE AU MATERIAU COMBUSTIBLE / DISTANCE OF THE COMBUSTIBLE MATERIAL \_\_\_\_\_ mm
- 4) INSTALLATEUR (NOM, ADRESSE) / INSTALLER (NAME, ADDRESS) \_\_\_\_\_
- \_\_\_\_\_
- 5) DATE D'INSTALLATION / DATE OF THE INSTALLATION \_\_\_\_\_

ATTENTION LA PRESENTE ETIQUETTE NE DOIT PAS ETRE ENLEVEE OU MODIFIEE / ATTENTION, DO NOT REMOVE OR MODIFY THIS PLATE

\* Si la plaque d'identification n'est pas fournie ou a disparu, vous êtes priés de la commander en contactant notre service commercial.



**A:** massima altezza raggiungibile utilizzando l'elemento a T 90.

**B:** massima distanza tra due collari a muro di sostegno.

Diamètre (mm)	Hauteur en Mètre Condens/Plast'Protect		Hauteur en Mètre Condens'Inox	
	A	B	A	B
60	35	4	13	4
80	30	4	11	4
100	29	4	10	4

Pour toutes demandes différentes de celles indiquées dans le tableau, veuillez contactez le service technique Tubest.





## **Tubest s.a.s.**

**siège social et usine:**

Z.I.D. de l'Omois - Epaux-Bézu  
02400 CHATEAU-THIERRY

Tel. +33 (0) 3.23.69.61.80 • Fax +33 (0) 3.23.69.61.89

**e-mail: [info@tubest.com](mailto:info@tubest.com) - [www.tubest.com](http://www.tubest.com)**

